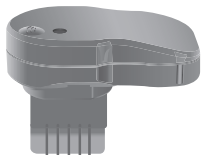


jura®



Smart Connect

- de Bedienungsanleitung
- en Instructions for use
- fr Mode d'emploi
- it Istruzioni per l'uso
- nl Gebruiksaanwijzing
- es Modo de empleo
- pt Manual de instruções
- sv Bruksanvisning
- ru
- pl Instrukcja obsługi

de	Bedienungsanleitung JURA Smart Connect.....	4
en	Instructions for Use – JURA Smart Connect	6
fr	Mode d'emploi du Smart Connect JURA.....	8
it	Istruzioni per l'uso JURA Smart Connect.....	10
nl	Gebruiksaanwijzing JURA Smart Connect.....	12
es	Modo de empleo del Smart Connect de JURA.....	14
pt	Manual de instruções JURA Smart Connect	16
sv	Bruksanvisning JURA Smart Connect.....	18
ru	JURA Smart Connect	20
pl	Instrukcja obsługi JURA Smart Connect	22

Schweiz/EU 25 Monate Garantiebedingungen
25 mois conditions de garantie
25 months warranty conditions

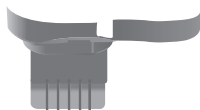


Garantiebestimmungen der JURA Vertrieb (Schweiz) AG, Niederbuchsiten	24
Conditions de garantie de JURA Vertrieb (Schweiz) AG, Niederbuchsiten.....	26
Garantiebedingungen der JURA Elektrogeräte Vertriebs-GmbH, Deutschland.....	28
Garantiebedingungen der JURA Elektroapparate VertriebsgesmbH, Österreich.....	30
Garantievoorwaarden van JURA Nederland BV.....	32
JURA Products Ltd warranty conditions.....	34
Conditions de garantie de JURA France S.A.S.....	36
Condiciones de garantía de JURA Espresso S.L.U.....	38
Garantivillkor för JURA Sweden AB	40
Záru ní podmínky spoločnosti Central Eastern Europe.....	42
Warunki gwarancji spółki JURA Poland Sp. z o.o.....	44
International guarantee for all other countries	46

Bestimmungsgemäße Verwendung

Der Smart Connect darf nur in dafür vorgesehene Kaffeefüllautomaten von JURA eingesetzt werden. Er dient der kabellosen Kommunikation zwischen dem Kaffeefüllautomaten und verschiedenen Peripheriegeräten (kompatible Geräte siehe www.jura.com). Jede andere Verwendung gilt als nicht bestimmungsgemäß. JURA übernimmt keine Haftung für Folgen aus nicht bestimmungsgemäßer Verwendung.

Übersicht Smart Connect



LED-Anzeigen

- LED leuchtet nicht: Der Kaffevollautomat ist ausgeschaltet, der Smart Connect wird nicht mit Strom versorgt.
- LED leuchtet: Die Wireless-Verbindung zwischen Smart Connect und Peripheriegerät ist hergestellt.
- LED blinkt (1 Mal / Sek.): Es wird versucht, eine Wireless-Verbindung aufzubauen.

Verbinden mit anderen Geräten

Der Smart Connect kann für verschiedene Wireless-fähige Peripheriegeräte verwendet werden.

- ▶ Platzieren Sie das Peripheriegerät neben dem Kaffevollautomaten (im Abstand von max. 0,5 m).
- ▶ Schalten Sie das Peripheriegerät und den Kaffevollautomat ein.
- ▶ Drücken Sie die Reset-Taste des Smart Connect (z.B. mit einem Kugelschreiber).
- ▶ Drücken Sie anschließend (innerhalb von 30 Sek.) **so lange** die Reset-Taste des Peripheriegerätes, bis die LED leuchtet, um die erfolgreiche Verbindung anzuzeigen.

Wird ein Gerät aus- und wieder eingeschaltet, so wird die Wireless-Verbindung automatisch wieder hergestellt.

Smart Connect (bzw. Sicherheits-PIN) auf Werkseinstellung zurücksetzen

- ▶ Drücken Sie die Reset-Taste des Smart Connect ca. 5 Sekunden.
Die LED blinkt 5 mal, um das Zurücksetzen zu bestätigen.

Kontakt

JURA Elektroapparate AG
Kaffeeweltstraße 10
CH-4626 Niederbuchsiten
Tel. +41 (0)62 389 82 33
Weitere Kontaktdaten für Ihr Land finden Sie online unter www.jura.com.

- LED flashes (1x / second): Attempting to establish a wireless connection.

Connecting to other devices

The Smart Connect can be used for various wireless-enabled accessories.

- ▶ Position the accessory near the coffee machine (a maximum of 0.5 m away).
- ▶ Switch on the accessory and the coffee machine.
- ▶ Press the reset button of the Smart Connect (e.g. with a pen).
- ▶ Then (within 30 sec.) press **and hold** the reset key of the accessory until the LED lights up to indicate the successful connection.

If a device is switched off and then on again, the wireless connection is re-established automatically.

Resetting Smart Connect (and/or security PIN) to factory setting

- ▶ Press the reset button of the Smart Connect for around 5 seconds.
The LED flashes 5 times to confirm the reset.

Contact

JURA Elektroapparate AG

Kaefeweltstrasse 10

CH-4626 Niederbuchsiten

Tel. +41 (0)62 389 82 33

You will find additional contact details for your country at www.jura.com.

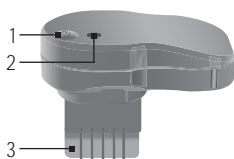
This device complies with Industry Canada licence-exempt RSS standard(s) and part 15 of the FCC Rules. Operation is subject to the following two conditions: (1) this device may not cause interference, and (2) this device must accept any interference, including interference that may cause undesired operation of the device.

Changes or modifications not expressly approved by the party responsible for compliance could void the user's authority to operate the equipment.

Utilisation conforme

Le Smart Connect doit uniquement être utilisé dans les machines automatiques à spécialités de café JURA prévues à cet effet. Il sert à établir une communication sans fil entre la machine à café et différents appareils accessoires (consultez le site www.jura.com pour connaître les appareils compatibles). Toute autre utilisation est considérée comme non conforme. JURA décline toute responsabilité relative aux conséquences d'une utilisation non conforme.

Vue d'ensemble du Smart Connect



- 1 LED : indique l'état de fonctionnement du Smart Connect.
- 2 Touche de réinitialisation : pour connecter le Smart Connect à d'autres appareils accessoires à connectivité sans fil.
- 3 Fiche : pour insérer le Smart Connect dans le port de service de la machine à café.

Montage

Le Smart Connect doit être inséré dans le port de service de la machine à café. Celui-ci se situe en règle générale sur le dessus ou à l'arrière de la machine, sous un couvercle amovible. Si vous ne savez pas où se trouve le port de service de votre machine à café, renseignez-vous auprès de votre revendeur agréé ou consultez le site www.jura.com.

- ▶ Insérez le Smart Connect dans le port de service de la machine à café.

Le Smart Connect s'allume automatiquement.

Pour assurer le fonctionnement, l'appareil accessoire doit se trouver à une distance maximale de 3 m de la machine à café.

Indications de la LED

- La LED ne s'allume pas : la machine à café est éteinte, le Smart Connect n'est pas alimenté en courant.

- La LED s'allume : la liaison sans fil entre le Smart Connect et l'appareil accessoire est établie.
- La LED clignote (1 fois/seconde) : le système tente d'établir une liaison sans fil.

Connexion à d'autres appareils

Le Smart Connect peut être utilisé pour différents appareils accessoires à connectivité sans fil.

- ▶ Placez l'appareil accessoire à côté de la machine à café (à une distance maximale de 0,5 m).
- ▶ Allumez l'appareil accessoire et la machine à café.
- ▶ Appuyez sur la touche de réinitialisation du Smart Connect (p. ex. avec un stylo à bille).
- ▶ Appuyez ensuite (dans un délai de 30 secondes) sur la touche de réinitialisation de l'appareil accessoire **jusqu'à ce que** la LED s'allume pour indiquer que la connexion est établie.

Lorsqu'un appareil est éteint puis rallumé, la liaison sans fil est automatiquement rétablie.

Rétablissement de la configuration standard du Smart Connect (code PIN de sécurité)

- ▶ Appuyez sur la touche de réinitialisation du Smart Connect pendant 5 secondes environ.
La LED clignote 5 fois pour confirmer la réinitialisation.

Contact

JURA Elektroapparate AG

Kaefeweltstrasse 10

CH-4626 Niederbuchsiten

Tél. +41 (0)62 389 82 33

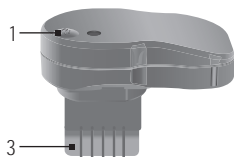
Vous trouverez d'autres coordonnées de contact pour votre pays sur la page www.jura.com.

Le présent appareil est conforme aux CNR d'Industrie Canada applicables aux appareils radio exempts de licence. L'exploitation est autorisée aux deux conditions suivantes : (1) l'appareil ne doit pas produire de brouillage, et (2) l'appareil doit accepter tout brouillage radioélectrique subi, même si le brouillage est susceptible d'en compromettre le fonctionnement.

Usò conforme

Lo Smart Connect può essere impiegato solamente nelle macchine automatiche per specialità di caffè JURA predisposte per il suo utilizzo. Consente la comunicazione wireless tra le macchine automatiche per specialità di caffè e diversi accessori (per gli apparecchi compatibili vedere www.jura.com). Ogni altro utilizzo è da considerarsi non conforme. JURA declina ogni responsabilità per conseguenze derivanti da un uso non conforme.

Panoramica Smart Connect



Installazione

oaltri (a)-1(cc)9()26ns3(s)-2(o)-2rza C-2rnpofia C7 llaccocczion wrrsonntuto7 ll'in()26ns1(it)6(o nell'in)2(t)7(er)-2

Indicatori LED

- Il LED non è acceso: la macchina automatica è spenta, lo Smart Connect è privo di alimentazione di corrente.
- Il LED è acceso: il collegamento wireless tra Smart Connect e accessorio è stabilito.
- Il LED lampeggia (1 volta/sec.): l'apparecchio tenta di instaurare un collegamento wireless.

Collegamento con altri apparecchi

Lo Smart Connect può essere utilizzato per diversi accessori predisposti per la comunicazione wireless.

- ▶ Collocare l'accessorio accanto alla macchina automatica da ca. 50 cm (a distanza di max. 0,5 m).
- ▶ Accendere l'accessorio e la macchina automatica.
- ▶ Premere il pulsante di reset dello Smart Connect (ad es. con una penna a sfera).
- ▶ Dopodiché premere (entro 30 secondi) il pulsante di reset dell'accessorio, **finché** il LED si accende per visualizzare l'avvenuto collegamento.

Se l'apparecchio viene spento e riacceso, il collegamento wireless viene ricreato automaticamente.

Resettaggio dello Smart Connect (ovv. del PIN di sicurezza) all'impostazione di fabbrica

- ▶ Premere il pulsante di reset dello Smart Connect per ca. 5 secondi.
Il LED lampeggia 5 volte per confermare il resettaggio.

Contatto

JURA Elektroapparate AG

Ka eeweltstrasse 10

CH-4626 Niederbuchsiten

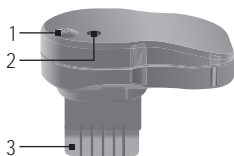
Tel. +41 (0)62 389 82 33

Per altri dati di contatto per i singoli paesi consultare il sito Internet www.jura.com.

Eigenlijk gebruik

De Smart Connect mag alleen worden gebruikt in daarvoor bedoelde koffievolautomaten van JURA. Hij zorgt voor de draadloze communicatie tussen de koffievolautomaat en verschillende bijkomende apparaten (zie voor compatibele apparaten www.jura.com). Elk ander gebruik wordt beschouwd als oneigenlijk gebruik. JURA kan niet aansprakelijk worden gesteld voor de gevolgen van oneigenlijk gebruik.

Overzicht Smart Connect



- 1 LED: geeft de werkingstoestand van de Smart Connect aan
- 2 Resettoets: om de Smart Connect te verbinden met andere bijkomende draadloze apparaten
- 3 Stekker: om in de service interface van de koffievolautomaat te zetten

Installatie

De Smart Connect moet in de service interface van de koffievolautomaat worden gezet. Deze bevindt zich doorgaans aan de bovenzijde of achterzijde van het apparaat, onder een wegneembare afdekking. Als u niet weet waar de service interface van uw volautomaat zich bevindt, vraag het dan aan uw geautoriseerde dealer of kijk op www.jura.com.

- ▶ Steek de Smart Connect in de service interface van de koffievolautomaat.

De Smart Connect wordt automatisch ingeschakeld.

Voor het gebruik mag het bijkomende apparaat zich op maximaal 3 m afstand van de koffievolautomaat bevinden.

LED-indicaties

- LED brandt niet: de koelvolautomaat is uitgeschakeld, de Smart Connect wordt niet van stroom voorzien.
- LED brandt: de draadloze verbinding tussen Smart Connect en bijkomend apparaat is tot stand gebracht.
- LED knippert (1 keer/sec.): er wordt geprobeerd de draadloze verbinding tot stand te brengen.

Verbinding maken met andere apparaten

De Smart Connect kan worden gebruikt voor verschillende bijkomende draadloze apparaten.

- ▶ Plaats het bijkomende apparaat naast de koelvolautomaat (op een afstand van max. 0,5 m).
- ▶ Schakel het bijkomende apparaat en de koelvolautomaat in.
- ▶ Druk de resettoets van de Smart Connect in (bijv. met een pen).
- ▶ Druk vervolgens (binnen 30 seconden) **zo lang** op de resettoets van het bijkomende apparaat tot de LED brandt en de succesvolle verbinding aangeeft.

Als een apparaat wordt uit- en weer ingeschakeld, wordt de draadloze verbinding automatisch hersteld.

Smart Connect (resp. veiligheids-PIN) resetten naar fabrieksinstelling

- ▶ Druk de resettoets van de Smart Connect ca. 5 seconden in.
De LED knippert 5 keer om het resetten te bevestigen.

Contact

JURA Elektroapparate AG

Kaeweltstrasse 10

CH-4626 Niederbuchsiten

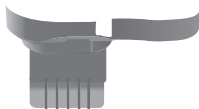
Tel. +41 (0)62 389 82 33

Meer contactgegevens voor uw land vindt u online onder www.jura.com.

Utilización conforme a lo previsto

El Smart Connect solamente puede utilizarse en cafeteras automáticas de JURA previstas para ello. Sirve para la comunicación inalámbrica entre la cafetera automática y diferentes máquinas periféricas (para las máquinas compatibles, vaya a www.jura.com). Cualquier otra utilización se considera no conforme a lo previsto. JURA no asume ninguna responsabilidad por las consecuencias derivadas de una utilización no conforme a lo previsto.

Vista general de Smart Connect



Indicaciones de los LED

- El LED no se enciende: la máquina automática está desconectada, el Smart Connect no se alimenta con corriente.
- El LED se enciende: la conexión inalámbrica entre el Smart Connect y la máquina periférica está establecida.
- El LED parpadea (1 vez/segundo): se está intentando establecer la conexión inalámbrica.

Conexión con otras máquinas

El Smart Connect puede utilizarse con diferentes máquinas periféricas con capacidad inalámbrica.

- ▶ Coloque la máquina periférica al lado de la máquina automática (a una distancia máxima de 0,5 m).
- ▶ Conecte la máquina periférica y la máquina automática.
- ▶ Pulse el botón de restauración del Smart Controller (por ejemplo con un bolígrafo).
- ▶ A continuación, pulse (en el plazo de 30 s) el botón de restauración de la máquina periférica **hasta que** el LED se ilumine para indicar que la conexión se ha realizado con éxito.

En caso de que se desconecte y se vuelva a conectar una máquina, se restablecerá automáticamente la conexión inalámbrica.

Restaurar el Smart Connect (o bien el PIN de seguridad) a los ajustes de fábrica

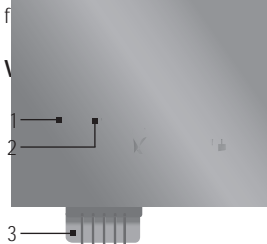
- ▶ Pulse el botón de restauración del Smart Connect durante aproximadamente 5 segundos. El LED parpadea 5 veces para confirmar la restauración.

Contacto

JURA Elektroapparate AG
Käthe-Wilhelm-Strasse 10
CH-4626 Niederbuchsiten
Tel. +41 (0)62 389 82 33
En www.jura.com puede encontrar otros datos de contacto para su país.

Utilização conforme a finalidade

O Smart Connect só pode ser utilizado nas máquinas de café automáticas da JURA previstas para o efeito. Destina-se à comunicação sem fios entre as máquinas de café automáticas e os diversos aparelhos complementares (aparelhos compatíveis, consultar a página web www.jura.com). Qualquer outra forma de utilização é considerada não conforme. A JURA não se responsabiliza pelas consequências de uma utilização não conforme à



- 1 LED: indica o estado de funcionamento do Smart Connect
- 2 Tecla Reajustar: para a ligação do Smart Connect a outros aparelhos complementares com possibilidade de ligação wireless
- 3 Ficha: para a colocação na interface de serviço da máquina de café automática

Instalação

O Smart Connect deve ser utilizado na interface de serviço da máquina de café automática. Geralmente, encontra-se na parte superior ou posterior do aparelho, por baixo de uma tampa removível. Caso não saiba onde se situa a interface de serviço da sua máquina de café automática, informe-se junto da sua loja especializada ou consulte a página web www.jura.com.

- Insira o Smart Connect na interface de serviço da máquina de café automática.

O Smart Connect liga-se automaticamente.

Para funcionar, o aparelho complementar pode estar, no máximo, a 3 m das máquinas de café automáticas.

Indicador LED

- O LED não acende: a máquina de café automática está desligada, o Smart Connect não está ligado à corrente.
- O LED acende: a ligação wireless entre o Smart Connect e o aparelho complementar foi estabelecida.
- O LED pisca (1 vez/s): procura-se estabelecer uma ligação wireless.

Ligação a outros aparelhos

O Smart Connect pode ser utilizado para diversos aparelhos complementares com possibilidade de ligação wireless.

- ▶ Coloque o aparelho complementar perto da máquina de café automática (a uma distância de, no máximo, 0,5 m).
- ▶ Ligue o aparelho complementar e a máquina de café automática.
- ▶ Pulse a tecla Reajustar do Smart Connect (com uma esferográfica, por exemplo).
- ▶ A seguir (dentro de 30 s), pulse a tecla Reajustar do aparelho complementar **até** o LED acender, indicando que a ligação ao aparelho foi bem sucedida.

Se um aparelho for desligado e voltar a ser ligado, a ligação wireless restabelece-se automaticamente.

Repor os ajustes de fábrica para o Smart Connect (ou o PIN de segurança)

- ▶ Prima a tecla Reajustar do Smart Connect durante aprox. 5 segundos.
O LED pisca 5 vezes para confirmar o reajuste.

Contacto

JURA Elektroapparate AG

Ka eeweltstrasse 10

CH-4626 Niederbuchsiten

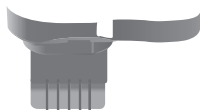
Tel. +41 (0)62 389 82 33

Outros dados de contacto para o seu país podem ser consultados online em www.jura.com.

Användning för avsett ändamål

Smart Connect får endast användas med helautomatiska kaffemaskiner från JURA som är avsedda för detta. Det används för trådlös kommunikation mellan helautomatiska kaffemaskiner och fristående utrustning (se www.jura.com för information om kompatibla apparater). All annan användning anses som icke ändamålsenlig. JURA påtar sig inget ansvar för följderna vid användning för något annat ändamål än det avsedda.

Översikt Smart Connect



Lysdiodsindikeringar

- Lysdioden lyser inte: Den helautomatiska ka emaskinen är avstängd, Smart Connects strömförsörjning är fränkopplad.
- Lysdioden lyser: Den trådlösa anslutningen mellan Smart Connect och fristående utrustning är upprättad.
- Lysdioden blinkar (1 gång i sekunden): Det görs ett försök att upprätta en trådlös anslutning.

Anslutning till andra apparater

Smart Connect kan användas för fristående utrustning med trådlös kommunikation.

- ▶ Placera den fristående utrustningen bredvid den helautomatiska ka emaskinen (inom en halvmeters avstånd).
- ▶ Tillkoppla den fristående utrustningen och den helautomatiska ka emaskinen.
- ▶ Tryck på Smart Connects återställningsknapp (t.ex. med en penna).
- ▶ Tryck sedan (inom 30 sek.) på den fristående utrustningens återställningsknapp **så pass länge** att lysdioden tänds för att visa att anslutningen har lyckats.

Om en apparat stängs av och sedan sätts på igen återupprättas den trådlösa anslutningen automatiskt.

Återställ Smart Connect (resp. säkerhets-PIN) till fabriksinställningen

- ▶ Tryck på Smart Connects återställningsknapp i cirka 5 sekunder.
Lysdioden blinkar 5 gånger för att bekräfta återställningen.

Kontakt

JURA Elektroapparate AG

Ka eeweltstrasse 10

CH-4626 Niederbuchsiten

Tfn +41 (0)62 389 82 33

Ytterligare kontaktuppgifter för ditt land hittar du på www.jura.com.

Использование по назначению

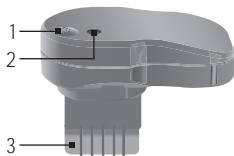
Smart Connect

JURA.

(www.jura.com).

JURA

Обзор Smart Connect



1
Connect

2

3

Smart

Smart Connect

Установка

Smart Connect

www.jura.com.

► Smart Connect

Smart Connect

3

Светодиодные индикаторы

- : , Smart Connect
- : Smart Connect
- (1 / .):

Соединение с другими устройствами

Smart Connect

- ▶ .0,5).
- ▶ Smart Connect ().
- ▶ (30).
- ▶ до тех пор,

Восстановление заводских настроек Smart Connect (защитный PIN)

- ▶ Smart Connect
- ▶ .5
- ▶ 5

Контактная информация

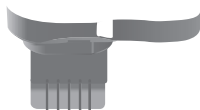
JURA Elektroapparate AG, Ka eeweltstrasse 10, CH-4626 Niederbuchsiten, Switzerland
 . +41 (0)62 389 82 33

www.jura.com.

Użytkowanie zgodne z przeznaczeniem

Smart Connect może być używany tylko w przewidzianych do tego automatycznych ekspresach do kawy JURA. Służy on do bezprzewodowej komunikacji między automatycznym ekspresem do kawy i różnymi akcesoriami (kompatybilne urządzenia patrz www.jura.com). Każde inne zastosowanie uważa się za niezgodne z przeznaczeniem. Firma JURA nie ponosi odpowiedzialności za skutki użytkowania niezgodnego z przeznaczeniem.

Przegląd Smart Connect



Wskaźniki LED

- Dioda LED nie świeci si : automatyczny ekspres do kawy jest wyłączony, Smart Connect nie jest zasilany prądem.
- Dioda LED świeci si : Smart Connect i akcesoria są połączone bezprzewodowo.
- Dioda LED miga (1 raz na sekund): trwa próba nawiązania połączenia bezprzewodowego.

Łączenie z innymi urządzeniami

Smart Connect może być stosowany do różnych akcesoriów podłączanych bezprzewodowo.

- ▶ Umieść akcesoria obok automatycznego ekspresu do kawy (w odległości maks. 0,5 m).
- ▶ Włóż akcesoria i automatyczny ekspres do kawy.
- ▶ Naciśnij przycisk Reset na Smart Connect (na przykład za pomocą długopisu).
- ▶ Następnie (w ciągu 30 s) wciskaj przycisk reset akcesoriów **do momentu** za świecenia się diody LED sygnalizującej pomyślne nawiązanie połączenia.

Po wyłączeniu i włączeniu urządzenia połączenie bezprzewodowe zostaje ponownie nawiązane automatycznie.

Przywracanie ustawień fabrycznych Smart Connect (lub zabezpieczającego kodu PIN)

- ▶ Naciśnij przycisk Reset na Smart Connect i przytrzymaj go przez ok. 5 sekund. Dioda LED miga 5 razy, aby potwierdzić przywrócenie ustawień fabrycznych.

Kontakt

JURA Elektroapparate AG

Kaeweltstrasse 10

CH-4626 Niederbuchsiten

Tel. +41 (0)62 389 82 33

Więcej danych kontaktowych dla Państwa kraju można znaleźć online pod adresem www.jura.com.

Garantiebestimmungen der JURA Vertrieb (Schweiz) AG, Niederbuchsiten

Die JURA Vertrieb (Schweiz) AG, 4626 Niederbuchsiten gewährt für dieses Gerät, das für den Gebrauch im Haushalt konzipiert und konstruiert wurde, dem Endabnehmer zusätzlich zu seinen Rechten gegenüber dem Verkäufer auf Gewährleistung zu folgenden Bedingungen eine Herstellergarantie von

25 Monaten ab Erstkaufdatum

- 1 Für Produkte, die der selektiven Vertriebsbindung unterliegen, wird die Herstellergarantie nur gewährt, sofern das JURA-Gerät bei einem von JURA autorisierten Fachhändler erworben wurde.
- 2 Mängel werden innerhalb der Garantiezeit durch JURA beseitigt. Dabei erfolgt die Garantieleistung nach Wahl von JURA durch Instandsetzung (Reparatur), Austausch mangelhafter Teile oder Austausch des Gerätes. Die Ausführung von Garantieleistungen bewirkt weder eine Verlängerung noch einen Neubeginn der Garantiezeit. Ausgewechselte Teile gehen in das Eigentum von JURA über.
- 3 Eine Garantieleistung entfällt für Schäden oder Mängel, die aus nicht vorschriftsmäßigem Anschluss, unsachgemäßer Handhabung oder Transport, Reparatur oder Umbauten durch nicht autorisierte Personen sowie durch Nichtbeachtung der Gebrauchsanweisung entstanden sind. Werden insbesondere Betriebs- oder Wartungsanweisungen von JURA nicht befolgt oder werden andere Pflegeprodukte als JURA-Wasserfilter, JURA-Reinigungs- oder Entkalkungstabletten verwendet, die nicht den Originalspezifikationen entsprechen, so entfällt ebenfalls jede Garantie. Verschleißteile (zum Beispiel Dichtungen, Mahlscheiben, Ventile) sind von der Garantie ebenso ausgenommen, wie Schäden, die durch Fremdkörper im Mahlwerk (zum Beispiel Steine, Holz, Büroklammern) entstanden sind.
- 4 Als Nachweis für den Garantieanspruch gilt die Kaufquittung mit Angabe von Kaufdatum und Gerätetyp. Um die Abwicklung zu vereinfachen, sollte die Kaufquittung zusätzlich – falls möglich – folgende Angaben enthalten: Name und Adresse des Käufers sowie die Seriennummer des Gerätes.

- 5 Ist der Endabnehmer ein Unternehmen, eine juristische Person oder erfolgt der Einsatz des Gerätes nicht im häuslichen Bereich, beträgt die Herstellergarantie 12 Monate.
- 6 Die Garantieleistungen werden in der Schweiz geleistet. Für Geräte, welche in der Schweiz erworben und in ein anderes europäisches Land gebracht wurden, werden Leistungen im Rahmen der jeweils für dieses europäische Land gültigen JURA-Garantiebestimmungen erbracht.
- 7 Diese Garantie deckt Transportkosten und alle Transportrisiken in direktem oder indirektem Zusammenhang mit der Garantie für das Produkt nicht ab. Innerhalb der Garantiezeit werden die Transportkosten in der Schweiz zwischen Kunde und JURA Vertrieb (Schweiz) AG je zur Hälfte aufgeteilt.
- 8 Die Garantieleistungen werden in der Schweiz nach vorheriger Absprache mit der Service-Hotline unter der Rufnummer 062 389 82 33 (zum Ortstarif) per Zusendung an oder durch Übergabe an

JURA Vertrieb (Schweiz) AG

JURA Kundendienst Schweiz

Tel.-Nr.: 062 389 82 33 (zum Ortstarif)
E-Mail: kundendienst-ka ee@ch.jura.com
Erreichbarkeit: Montag – Freitag 08.00 – 18.00 Uhr
Samstag 09.00 – 16.00 Uhr
Vertriebsadresse: JURA Vertrieb (Schweiz) AG
Ka eeweltstrasse 7
4626 Niederbuchsiten

oder durch andere von JURA autorisierte JURA-Servicestellen (siehe www.jura.com) ausgeführt.

Conditions de garantie de JURA Vertrieb (Schweiz) AG, Niederbuchsiten

La société JURA Vertrieb (Schweiz) AG, 4626 Niederbuchsiten accorde au client final sur cette machine conçue et construite pour un usage domestique, en plus de ses droits à garantie envers le vendeur, une garantie constructeur de

25 mois à compter de la date initiale d'achat

- 1 Pour les produits soumis à une distribution sélective, la garantie constructeur ne sera accordée que si la machine JURA est acquise auprès de l'un des revendeurs agréés JURA.
- 2 Les vices seront éliminés par JURA pendant la période de garantie, la prestation de garantie s'effectuant, au choix de JURA, par remise en état (réparation), échange des pièces défectueuses ou échange de la machine. L'exécution des prestations de garantie ne donne pas lieu à prolongation ou renouvellement de la durée de garantie. Les pièces remplacées deviennent la propriété de JURA.
- 3 Les prestations de garantie sont exclues en cas de dommages ou défauts qui résultent d'un raccordement non réglementaire, d'une manipulation non conforme ou d'un transport, d'une réparation ou d'une transformation réalisées par des personnes non autorisées ainsi que du non-respect des instructions d'utilisation. En particulier, la garantie ne s'applique pas si les instructions de service et de maintenance de JURA ne sont pas observées ou si des produits d'entretien autres que les filtres à eau JURA, les pastilles de nettoyage et les tablettes de détartrage JURA sont employés, qui ne correspondent pas aux spécifications d'origine. Les pièces d'usure (comme les joints, les disques de broyage, les clapets) sont également exclues de la garantie de même que les dommages résultant de la présence de corps étrangers dans le broyeur (pierres, bois, trombones par exemple).
- 4 La facture d'achat avec indication de la date d'achat et du type de machine est la preuve du droit à garantie. Pour simplifier la procédure, la facture d'achat devrait comporter, si possible, en supplément, les indications suivantes : nom et adresse de l'acheteur ainsi que le numéro de série de la machine.

- 5 La garantie constructeur est de 12 mois si le client final est une société, une personne morale ou si la machine n'est pas utilisée dans un contexte domestique.
- 6 Les prestations de garantie seront exécutées en Suisse. Pour les machines ayant été acquises en Suisse puis emmenées dans un autre pays européen, les prestations seront exécutées dans le cadre des conditions de garantie de JURA en vigueur dans ce pays européen.
- 7 Cette garantie ne couvre pas les frais de transport ni les risques de transport en lien direct ou indirect avec la garantie du produit. Pendant la durée de la garantie, les frais de transport en Suisse sont divisés à parts égales entre le client et JURA Vertrieb (Schweiz) AG.
- 8 En Suisse, les prestations de garantie seront exécutées, après concertation préalable avec la hotline du service après-vente (tél. 062 389 82 33, tarif local), par envoi ou remise à

JURA Vertrieb (Schweiz) AG, Niederbuchsiten

Service clients JURA Suisse

Tél.: 062 389 82 33 (tarif local)
E-mail: kundendienst-ka ee@ch.jura.com
Joignable: du lundi au vendredi de 08h00 à 18h00
le samedi de 09h00 à 16h00
Adresse de vente: JURA Vertrieb (Schweiz) AG
Ka eeweltstrasse 7
4626 Niederbuchsiten

ou par d'autres centres de service agréés JURA (voir www.jura.com).

Garantiebedingungen der JURA Elektrogeräte Vertriebs-GmbH, Deutschland

Die JURA Elektrogeräte Vertriebs-GmbH, Postfach 99 01 44, 90268 Nürnberg gewährt für dieses Gerät, das für den Gebrauch im Haushalt konzipiert und konstruiert wurde, dem Endabnehmer zusätzlich zu seinen Rechten gegenüber dem Verkäufer auf Gewährleistung zu folgenden Bedingungen eine Herstellergarantie von

25 Monaten

- 1 Die Herstellergarantie wird nur gewährt, sofern das JURA-Gerät bei einem von JURA autorisierten Fachhändler erworben wurde.
- 2 Mängel werden innerhalb der Garantiezeit durch JURA beseitigt. Dabei erfolgt die Garantieleistung nach Wahl von JURA durch Instandsetzung (Reparatur), Austausch mangelhafter Teile oder Austausch des Gerätes. Die Ausführung von Garantieleistungen bewirkt weder eine Verlängerung noch einen Neubeginn der Garantiezeit. Ausgewechselte Teile gehen in das Eigentum von JURA über.
- 3 Eine Garantieleistung entfällt für Schäden oder Mängel, die aus nicht vorschriftsmäßigem Anschluss, unsachgemäßer Handhabung oder Transport, Reparatur oder Umbauten durch nicht autorisierte Personen sowie durch Nichtbeachtung der Gebrauchsanweisung entstanden sind. Werden insbesondere Betriebs- oder Wartungsanweisungen von JURA nicht befolgt oder werden andere Pflegeprodukte als JURA-Wasserfilter, JURA-Reinigungs- oder Entkalkungstabletten verwendet, die nicht den Originalspezifikationen entsprechen, so entfällt ebenfalls jede Garantie. Verschleißteile (zum Beispiel Dichtungen, Mahlscheiben, Ventile) sind von der Garantie ebenso ausgenommen, wie Schäden, die durch Fremdkörper im Mahlwerk (zum Beispiel Steine, Holz, Büroklammern) entstanden sind.
- 4 Als Nachweis für den Garantieanspruch gilt die Kaufquittung mit Angabe von Kaufdatum und Gerätetyp. Um die Abwicklung zu vereinfachen, sollte die Kaufquittung zusätzlich – falls möglich – folgende Angaben enthalten: Name und Adresse des Käufers sowie die Seriennummer des Gerätes.

- 5 Ist der Endabnehmer ein Unternehmen, eine juristische Person oder erfolgt der Einsatz des Gerätes nicht im häuslichen Bereich, beträgt die Herstellergarantie 12 Monate.
- 6 Die Garantieleistungen werden in der Bundesrepublik Deutschland geleistet. Für Geräte, welche in Europa erworben und in ein anderes europäisches Land gebracht wurden, werden Leistungen im Rahmen der jeweils für dieses europäische Land gültigen JURA-Garantiebestimmungen erbracht.
- 7 Die Garantieleistungen werden in Deutschland nach vorheriger Absprache mit der Service-Hotline unter der Rufnummer 0180 3 523333 (0,09 Euro/Min. aus dem Festnetz, Mobilfunk max. 0,42 Euro/Min.) per Zusendung an oder durch Übergabe an

JURA Elektrogeräte Vertriebs-GmbH, Nürnberg

Kundendienst Deutschland:	JURA Kundenkommunikations-Center
Service-Hotline:	0180 3 523333 (0,09 Euro/Min. aus dem Festnetz, Mobilfunk max. 0,42 Euro/Min.)
E-Mail:	zentrale@de.jura.com
Erreichbarkeit:	Montag – Freitag 08.00 – 20.00 Uhr Wochenende und Feiertage 10.00 – 18.00 Uhr

oder durch andere von JURA autorisierte JURA-Servicestellen ausgeführt.

Garantiebedingungen der JURA Elektroapparate VertriebsgesmbH, Österreich

Die JURA Elektroapparate VertriebsgesmbH, 6832 Röthsis gewährt für dieses Gerät, das für den Gebrauch im Haushalt konzipiert und konstruiert wurde, dem Endabnehmer zusätzlich zu seinen Rechten gegenüber dem Verkäufer auf Gewährleistung zu folgenden Bedingungen eine Herstellergarantie von

25 Monaten ab Erstkaufdatum

- 1 Für Produkte, die der selektiven Vertriebsbindung unterliegen, wird die Herstellergarantie nur gewährt, sofern das JURA-Gerät bei einem von JURA autorisierten Fachhändler erworben wurde.
- 2 Mängel werden innerhalb der Garantiezeit durch JURA beseitigt. Dabei erfolgt die Garantieleistung nach Wahl von JURA durch Instandsetzung (Reparatur), Austausch mangelhafter Teile oder Austausch des Gerätes. Die Ausführung von Garantieleistungen bewirkt weder eine Verlängerung noch einen Neubeginn der Garantiezeit. Ausgewechselte Teile gehen in das Eigentum von JURA über.
- 3 Eine Garantieleistung entfällt für Schäden oder Mängel, die aus nicht vorschriftsmäßigem Anschluss, unsachgemäßer Handhabung oder Transport, Reparatur oder Umbauten durch nicht autorisierte Personen sowie durch Nichtbeachtung der Gebrauchsanweisung entstanden sind. Werden insbesondere Betriebs- oder Wartungsanweisungen von JURA nicht befolgt oder werden andere Pflegeprodukte als JURA-Wasserfilter, JURA-Reinigungs- oder Entkalkungstabletten verwendet, die nicht den Originalspezifikationen entsprechen, so entfällt ebenfalls jede Garantie. Verschleißteile (zum Beispiel Dichtungen, Mahlscheiben, Ventile) sind von der Garantie ebenso ausgenommen, wie Schäden, die durch Fremdkörper im Mahlwerk (zum Beispiel Steine, Holz, Büroklammern) entstanden sind.
- 4 Als Nachweis für den Garantieanspruch gilt die Kaufquittung mit Angabe von Kaufdatum und Gerätetyp. Um die Abwicklung zu vereinfachen, sollte die Kaufquittung zusätzlich – falls möglich – folgende Angaben enthalten: Name und Adresse des Käufers sowie die Seriennummer des Gerätes.

- 5 Ist der Endabnehmer ein Unternehmen, eine juristische Person oder erfolgt der Einsatz des Gerätes nicht im häuslichen Bereich, beträgt die Herstellergarantie 12 Monate.
- 6 Die Garantieleistungen werden in Österreich geleistet. Für Geräte, welche in Europa erworben und in ein anderes europäisches Land gebracht wurden, werden Leistungen im Rahmen der jeweils für dieses europäische Land gültigen JURA-Garantiebestimmungen erbracht.
- 7 Die Garantieleistungen werden in Österreich nach vorheriger Absprache mit der Service-Hotline unter der Rufnummer 0820 00 11 25 (zum Ortstarif) per Zusendung an oder durch Übergabe an

JURA Elektroapparate VertriebsgesmbH, Röthis

Kundendienst Österreich:	JURA Kunden-Service-Center
Tel.-Nr.:	0820 00 11 25 (zum Ortstarif)
E-Mail:	kudi@at.jura.com
Erreichbarkeit:	Montag – Freitag 08.00 – 18.00 Uhr
Service Center Adresse:	Gläserne Service-Fabrik Interpark Focus 1 6832 Röthis
Vertriebsadresse:	JURA Elektroapparate VertriebsgesmbH Interpark Focus 1 6832 Röthis

oder durch andere von JURA autorisierte JURA-Servicestellen (siehe www.jura.com) ausgeführt.

Garantievoorwaarden van JURA Nederland BV

JURA Nederland BV, Koraalrood 141, 2718 SB Zoetermeer verleent de eindklant voor dit apparaat, dat voor huishoudelijk gebruik ontwikkeld en geconstrueerd is, aanvullend op diens rechten jegens de verkoper en onder de hieronder genoemde voorwaarden een fabrieksgarantie gedurende

25 maanden vanaf de datum van aankoop

- 1 Voor producten die aan de selectieve handelsbinding onderhevig zijn, wordt de fabrieksgarantie uitsluitend verleend als het apparaat van JURA bij een geautoriseerde JURA dealer aangekocht is.
- 2 Gebreken worden binnen de garantieperiode door JURA verholpen. De garantie wordt naar keuze van JURA verleend door reparatie, vervanging van gebrekkige onderdelen of vervanging van het apparaat. De uitvoering van de garantie leidt niet tot het verlengen of opnieuw beginnen van een nieuwe garantieperiode. Vervangen onderdelen worden het eigendom van JURA.
- 3 Garantie kan niet worden verleend voor schade of gebreken die voortvloeien uit niet reglementaire aansluiting, onjuist gebruik of transport, reparatie of modificaties door niet geautoriseerde personen alsmede uit het niet in acht nemen van de gebruiksaanwijzing. Met name als de gebruiks- of onderhoudsinstructies van JURA niet worden nageleefd, of als andere onderhoudsproducten dan de JURA waterfilter en de JURA reinigings- of ontkalkings-tabletten worden gebruikt die niet voldoen aan de originele specificaties, vervalt ieder recht op garantie. Op slijtageonderdelen (zoals afdichtingen, maalschijven, kleppen) alsmede op schade als gevolg van vreemde voorwerpen in de molen (zoals stenen, hout, paperclips) wordt eveneens geen garantie verleend.
- 4 Als bewijs voor het recht op garantie geldt het bewijs van aankoop met vermelding van datum van aankoop en model. Om de afwikkeling te vereenvoudigen, dient het bewijs van aankoop - indien mogelijk - de volgende aanvullende gegevens te bevatten: naam en adres van de koper alsmede serienummer van het apparaat

- 5 Als de eindklant een bedrijf of een rechtspersoon is, of als het apparaat niet in een huishoudelijke omgeving wordt gebruikt, bedraagt de fabrieksgarantie 12 maanden.
- 6 De garantie wordt in Nederland verleend. Voor apparaten die in Europa gekocht en vervolgens naar een ander Europees land gebracht zijn, wordt garantie in het kader van de voor dit land van toepassing zijnde garantiebepalingen van JURA verleend.
- 7 Garantiewerkzaamheden worden in Nederland na voorafgaand overleg met de service hotline 0900 235 58 72 (10 cent per minuut) en door toezending of door overhandiging aan

JURA Nederland BV, Zoetermeer

Service hotline:	0900 235 58 72 (10 cent per minuut)	
E-mail:	service@nl.jura.com	
Bereikbaarheid:	Maandag – vrijdag	8.30 – 17.00 uur
	Zaterdag	9.00 – 14.00 uur
Adres servicecenter:	JURA Nederland BV Koraalrood 141 2718 SB Zoetermeer	
Handelsadres:	JURA Nederland BV Postbus 494 2700 AL Zoetermeer	

of door andere door JURA geautoriseerde JURA servicecenters (zie www.jura.com) uitgevoerd.

JURA Products Ltd warranty conditions

For this machine, which was designed and built for domestic use, JURA Products Ltd, Vivary Way, Colne, Lancashire offers to the end customer, in addition to the rights of guarantee from the retailer, a manufacturer's warranty with the following terms and conditions:

25 months from the date of initial purchase

- 1 For products which are subject to selective distribution, the manufacturer's warranty shall only apply if the JURA machine was purchased at an authorised JURA specialised dealer.
- 2 JURA shall remedy all defects within the warranty period. JURA shall decide whether to remedy the defect by repairing the machine, replacing defective parts or replacing the machine. The performance of warranty services shall not cause the warranty period to be extended or restarted. Replaced parts shall become the property of JURA.
- 3 A warranty service is not applicable for damage or defects caused by incorrect connection, incorrect handling or transport, repair attempts or modifications by unauthorised persons or non-compliance with the instructions for use. In particular, the warranty shall be void if JURA's operating or maintenance instructions are not followed or if maintenance products other than JURA water filters, JURA cleaning tablets or JURA descaling tablets are used which do not correspond to the original specifications. Wearing parts (e.g. seals, grinding discs, valves) are excluded from the warranty, as is damage caused by foreign bodies entering the grinder (e.g. stones, wood, paper clips).
- 4 The sales receipt, specifying the purchase date and machine type, must be provided as evidence of warranty claims. In order to simplify the process, the sales receipt should also include the following information where possible: name and address of the customer and serial number of the machine.
- 5 If the end customer is a company or a legal person, or if the machine is not used in a domestic environment, the manufacturer's warranty is valid for 12 months.

- 6 Warranty services are performed in the United Kingdom. For machines purchased in Europe and taken to another European country, services shall be performed in accordance with the JURA warranty conditions applicable in this country.
- 7 The warranty services shall be performed in the United Kingdom after prior consultation with the service hotline 0844 257 92 29 (charged at local rates) by sending or handing over the product to

JURA Products Ltd.

Service hotline: 0844 257 92 29 (charged at local rates)

E-Mail: service@uk.jura.com

Availability: Monday to Friday 9 a.m. – 5.00 p.m.

Service centre address: JURA Products Ltd.

Vivary Mill

Vivary Way

Colne, Lancashire BB8 9NW

Distributor address: JURA Products Ltd.

Vivary Mill

Vivary Way

Colne, Lancashire BB8 9NW

or at other authorised JURA service centres (see www.jura.com).

Conditions de garantie de JURA France S.A.S

La société Jura France S.A.S accorde au client final sur cette machine conçue et construite pour un usage domestique, en plus de ses droits à garantie envers le vendeur, une garantie constructeur de

25 mois à compter de la date initiale d'achat

- 1 Pour les produits soumis à une distribution sélective, la garantie constructeur ne sera accordée que si la machine JURA est acquise auprès de l'un des revendeurs agréés JURA.
- 2 Les vices seront éliminés par JURA pendant la période de garantie, la prestation de garantie s'effectuant, au choix de JURA, par remise en état (réparation), échange des pièces défectueuses ou échange de la machine. L'exécution des prestations de garantie ne donne pas lieu à prolongation ou renouvellement de la durée de garantie. Les pièces remplacées deviennent la propriété de JURA.
- 3 Les prestations de garantie sont exclues en cas de dommages ou défauts qui résultent d'un raccordement non réglementaire, d'une manipulation non conforme ou d'un transport, d'une réparation ou d'une transformation réalisées par des personnes non autorisées ainsi que du non-respect des instructions d'utilisation. En particulier, la garantie ne s'applique pas si les instructions de service et de maintenance de JURA ne sont pas observées ou si des produits d'entretien autres que les filtres à eau JURA, les pastilles de nettoyage et les tablettes de détartrage JURA sont employés, qui ne correspondent pas aux spécifications d'origine. Les pièces d'usure (comme les joints, les disques de broyage, les clapets) sont également exclues de la garantie de même que les dommages résultant de la présence de corps étrangers dans le broyeur (pierres, bois, trombones par exemple).
- 4 La facture d'achat avec indication de la date d'achat et du type de machine est la preuve du droit à garantie. Pour simplifier la procédure, la facture d'achat devrait comporter, si possible, en supplément, les indications suivantes : nom et adresse de l'acheteur ainsi que le numéro de série de la machine.

- 5 La garantie constructeur est de 12 mois si le client final est une société, une personne morale ou si la machine n'est pas utilisée dans un contexte domestique.
- 6 Les prestations de garantie seront exécutées en France. Pour les machines ayant été acquises en Europe puis emmenées dans un autre pays européen, les prestations seront exécutées dans le cadre des conditions de garantie de JURA en vigueur dans ce pays européen.
- 7 En France, les prestations de garantie seront exécutées, après concertation préalable du service hotline, tél. 0 820 204 408 (tarif local), par envoi ou remise à

JURA France S.A.S

Service hotline:	0 810 310 240 (tarif local)
E-Mail:	info@fr.jura.com
Joignable:	du lundi au vendredi, de 9h00 à 12h00 et de 13h00 à 17h00
Adresse du centre de service:	JURA France S.A.S Immeuble le Dynasteur 6-8 rue Andras Beck 92360 Meudon la Forêt
Adresse de vente:	JURA France S.A.S Immeuble le Dynasteur 6-8 rue Andras Beck 92360 Meudon la Forêt

ou par d'autres centres de service agréés JURA (voir www.jura.com).

Condiciones de garantía de JURA Espresso S.L.U

JURA Espresso S.L.U garantiza que esta máquina ha sido concebida y construida para su uso doméstico, mientras que el usuario final puede disfrutar, además de sus derechos frente al comprador y entre las condiciones indicadas, de una garantía de fabricación de

25 meses a partir de la fecha de compra

- 1 Para productos con acuerdo de distribución selectivo, únicamente se cubrirá la garantía de fabricación en caso de que la máquina JURA se haya adquirido en un comercio especializado autorizado por JURA.
- 2 JURA subsanará los daños que se produzcan dentro del periodo de garantía. En tal caso, JURA escogerá para la prestación de garantía entre la reparación, la sustitución de piezas defectuosas o la sustitución de la máquina completa. Las prestaciones de garantía no suponen una prolongación o el nuevo comienzo del periodo de garantía. Las piezas que se hayan cambiado son propiedad de JURA.
- 3 Se suprime el derecho a prestación de garantía en caso de daños o defectos ocasionados por una conexión no reglamentaria, una manipulación o un transporte inadecuados, la reparación o reforma realizadas por personas no autorizadas, así como el incumplimiento de las indicaciones de uso. La garantía también se suprime en caso de que no se cumplan las indicaciones de servicio o mantenimiento de JURA o bien en caso de que se utilicen otros productos de conservación que no sean los filtros de agua JURA o bien las pastilla de limpieza y descalcificación JURA que no cumplan con las especificaciones originales. También se excluyen de la garantía las piezas de desgaste (como juntas, discos de molienda y válvulas) y los daños provocados por la presencia de cuerpos extraños en mecanismo de molienda (como piedras, madera o grapas).
- 4 El recibo de compra con la fecha de compra y el tipo de máquina sirve a modo de certificado de garantía. Para facilitar la tramitación, el recibo debe incluir en la medida de lo posible los siguientes datos: nombre y dirección del comprador, así como el número de serie de la máquina.

- 5 En caso de que el usuario final sea una empresa, una persona jurídica o que la máquina no sea para uso doméstico, la garantía de fabricación será de 12 meses.
- 6 Las prestaciones de garantía se extienden a España. En el caso de máquinas adquiridas en el espacio europeo y que se transporten a otro Estado miembro, las prestaciones se realizarán en el marco de las condiciones de garantía de JURA válidas para ese Estado miembro.
- 7 Las prestaciones de garantía en España se realizan tras consulta previa con la línea de asistencia telefónica del servicio técnico en el 902 02 42 38 (según tarifa vigente), bien mediante envío o entrega a

JURA España S.L.U

Línea de asistencia telefónica del servicio técnico:

Correo electrónico:

Disponibilidad:

Dirección del centro de servicio técnico:

Dirección de distribución:

902 024 238 (según tarifa vigente)

info@es.jura.com

de lunes a viernes, de 9:00 a 18:00 h
y de 14:30 a 19:00

JURA Espresso S.L.U

Polígono industrial Sota el Molí

C/ Telègraf S/N Naus 3-4

08160 Montmeló Barcelona

JURA Espresso S.L.U

Polígono industrial Sota el Molí

C/ Telègraf S/N Naus 3-4

08160 Montmeló Barcelona

o bien por parte de otros departamentos de servicio técnico autorizados por JURA
(ver www.jura.com).

Garantivillkor för JURA Sweden AB

JURA Sweden AB, 120 30 Stockholm ger slutkunden för denna apparat, avsedd och konstruerad för hemmabruk, utöver dennes rättigheter gentemot säljaren, en tillverkargaranti som gäller

25 månader från inköpsdatum

- 1 För produkter som omfattas av bestämmelsen om selektiv distribution erhålls tillverkargarantin endast om JURA-apparaten införskaffades hos en av JURA auktoriserad återförsäljare.
- 2 Under garantitiden åtgärdar JURA alla brister. Garantin kan fullgöras genom reparation, byte av defekta delar eller utbyte av hela apparaten enligt vad JURA anser mest lämpligt. Garantitjändenden medför varken en förlängning av garantin eller att den börjar gälla från början. Utbytta delar tillfaller JURA.
- 3 Garantin gäller inte för skador eller brister som beror på felaktig anslutning, felaktigt handhavande, ovarsam transport, reparations- eller ombyggnadsförsök av icke-auktoriserade personer eller underlåtenhet att följa bruksanvisningen. Garantin upphör dessutom att gälla om bruks- eller underhållsanvisningar från JURA inte följs eller vid användning av andra skötselprodukter än JURA-vattenfilter och JURA-rengörings- eller avkalkningstabletter, som inte motsvarar originalspecifikationen. Slitdelar (t.ex. packningar, malningsskivor, ventiler) omfattas heller inte av garantin, liksom skador som uppkommit på grund av främmande föremål i malverket (t.ex. stenar, träbitar, gem).
- 4 Kvittot med inköpsdatum och apparattyp gäller som bevis för garantins giltighet. För att underlätta proceduren bör kvittot även innehålla följande uppgifter: Köparens namn och adress samt apparatens serienummer.
- 5 Om slutkunden är ett företag eller en juridisk person eller om apparaten används utanför hemmet gäller tillverkargarantin i 12 månader.
- 6 Garantianspråk hanteras i Sverige. För apparater som har köpts i Europa och förts till ett annat EU-land hanteras garantitjändenden inom ramen för de garantivillkor från JURA som gäller i detta europeiska land.
- 7 Garantianspråk hanteras i Sverige efter överenskommelse med kundtjänst 08-46 26 420 (lokal taxa) genom insändning eller överlämnande till

JURA Sweden AB

Kundtjänst: 08-46 26 420 (lokal taxa)
E-post: service@se.jura.com
Öppettider: Måndag – fredag 8.00 – 17.00
Adress servicecenter: JURA Sweden AB
Hospitality Center
Hammarby Kaj 14
120 30 Stockholm
Adress: JURA Sweden AB
Hammarby Kaj 14
120 30 Stockholm

eller av andra av JURA auktoriserade JURA-serviceverkstäder (se www.jura.com).

Záruční podmínky společnosti Central Eastern Europe

Společnost JURA CEE VertriebsgesmbH, poskytuje na tento přístroj, který byl koncipován a konstruován pro použití v domácnosti, konečnému odběrateli navíc k jeho právům na záruku v rámci prodejce za následujících podmínek záruku výrobce o délce

25 měsíců od data prvního nákupu

1. Na výrobky, které podléhají selektivní výhradní distribuci dohodou, je záruka výrobce poskytována jen tehdy, pokud byl přístroj JURA získán od autorizovaného odborného prodejce společnosti JURA.
2. Závady jsou během záruční doby odstraněny společností JURA. Při tom se provádí záruční servis podle volby společnosti JURA odstraněním závady (opravou), výměnou vadných součástí nebo výměnou přístroje. Provádění záručního servisu má za následek buď prodloužení nebo obnovení záruční doby od počátku. Vyměněné součásti přecházejí do majetku společnosti JURA.
3. Plnění záruky odpadá za škody nebo závady, které vznikly následkem nepřepísového připojení, neodborného zacházení nebo přepravy, opravy nebo přestaveb provedených neautorizovanými osobami a rovněž následkem nedodržování návodu k používání. Pokud nejsou dodržovány provozní a údržbové pokyny společnosti JURA nebo pokud jsou používány jiné ošetřující výrobky než jsou vodní filtry JURA, čističe nebo odvápací tablety JURA, které neodpovídají originálním specifikacím, pak je rovněž vyloučena jakákoliv záruka. Díly podléhající rychlému opotřebení (například snížení, mléčící kotouče, ventily) jsou rovněž vyjmuty za záruky, stejně jako škody vzniklé vlivem cizích těles v mléčícím zařízení (například kameny, dřevěná kancelářská spinky).
4. Jako doklad k uplatnění nároku ze záruky platí potvrzení o koupi s uvedením data nákupu a typu přístroje. Pro zjednodušení vyřízení by potvrzení o koupi mělo obsahovat navíc – je-li to možné – následující údaje: Jméno a adresu kupujícího a rovněž sériové číslo přístroje.
5. Je-li konečný odběratel podnik, právnická osoba nebo provoz přístroje neprobíhá v domácí oblasti, činí záruka výrobce 12 měsíců.

- 6 Záruční servis je poskytován ve společnosti Central Eastern Europe. Na přístroje, které byly získány v Evropě a přeneseny do jiné evropské země, se poskytují plně vždy v rámci záručních podmínek společnosti JURA, které jsou platné právě pro tuto evropskou zemi.
- 7 Záruční servis se provádí ve společnosti Central Eastern Europe podle dohod na servisní horké lince 848 808 404 (za místní tarif) prostřednictvím zaslání nebo předání na

JURA CEE VertriebsgesmbH

Servisní horká linka:	848 808 404 (za místní tarif)
E-mail:	servis@cee-sce.com
Provozní doba:	Pondělí až pátek 08.00 – 18.00 hodin
JURA Servisní centrum Praha:	CEE SCE Praha, s. r. o. Kabešova 943/4 190 00 Praha 9 – Vysočany Nebo prostřednictvím jiného autorizovaného servisního střediska JURA (seznam na www.cz.jura.com)
Adresa odbytu:	JURA Czech, s. r. o. Kabešova 943/4 CZ-190 00 Praha 9 – Vysočany info@cz.jura.com www.cz.jura.com

nebo prostřednictvím jiných autorizovaných servisních středisek společnosti JURA (viz www.jura.com).

Warunki gwarancji spółki JURA Poland Sp. z o.o.

Spółka JURA Poland Sp. z o.o. udziela u ytkownikowi ko cownemu na nast puj cych warunkach gwarancji producenta na niniejsze urz dzenie, które zostało zaprojektowane i skonstruowane z my l o u ytku domowym. Gwarancja zostaje udzielona w uzupelnieniu do prawa do r kojmi, przysluguj cego u ytkownikowi ko cownemu wobec sprzedaj cego, na okres

25 miesięcy od daty pierwszego zakupu

1. Na produkty sprzedawane w ramach selektywnego systemu dystrybucji gwarancja producenta jest udzielana tylko pod warunkiem, e urz dzenie JURA zostało nabyte w sklepie specjalistycznym autoryzowanym przez JURA.
2. Usterki zostan usuni te przez JURA w okresie obowi zywania gwarancji. Jednocze nie wiadczenie gwarancyjne jest realizowane – według uznania JURA – poprzez napraw , wymian wadliwych cz ci lub wymian urz dzenia. Realizacja wiadcze gwarancyjnych nie skutkuje przedlu eniem lub ponownym rozpocz cciem okresu gwarancji. Wymienione cz ci przechodz na własno JURA.
3. wiadczenie gwarancyjne nie obejmuje szkód lub wad, które wynikaj z nieprzestrzegania instrukcji obsługi oraz nieprawidłowego podl czenia, nieodpowiedniej obsługi, transportu, naprawy lub przebudowy wykonanej przez osoby nieposiadaj ce autoryzacji. Je eli s stosowane inne produkty do konserwacji ni filtr wodny firmy JURA, tabletki do czyszczenia i usuwania kamienia firmy JURA, które nie s zgodne z oryginaln specyfikacj , wówczas równie nie obowi zuje jakakolwiek gwarancja. Cz ci podlegaj ce zu yciu (na przykład uszczelki, tarcze miel ce, zawory) równie nie podlegaj gwarancji, np. w zwi zku z uszkodzeniem spowodowanym przez ciała obce w młynku (na przykład kamienie, elementy drewniane, spinacze).
4. Potwierdzeniem prawa do roszczenia gwarancyjnego jest dowód zakupu z podan dat zakupu i typem urz dzenia. W celu utatwienia realizacji gwarancji dowód zakupu powinien dodatkowo – o ile to mo liwe – zawiera nast puj ce dane: Nazwisko i adres kupuj cego, a tak e numer seryjny urz dzenia.

5. Jeśli użytkownik komercyjny jest przedsiębiorstwem, osobą prawną lub jeżeli urządzenie nie jest użytkowane w warunkach domowych, okres gwarancji producenta wynosi 12 miesięcy.
6. Właśczenia gwarancyjne są realizowane w Polsce. W przypadku urządzeń, które zostały nabyte w Europie, a następnie przewiezione do innego europejskiego kraju, właśczenia są realizowane zgodnie z obowiązującymi w tym kraju warunkami gwarancji JURA.
7. Właśczenia gwarancyjne są realizowane w Polsce po wcześniejszym uzgodnieniu z infolinią serwisu 0 801 023 801 (cena połączenia lokalnego) i po przesłaniu lub przekazaniu produktu na adres

JURA Poland Sp. z o.o.

Infolinia serwisu:

e-mail:

Czynne:

Adres Centrum Serwisowego:

0 801 023 801 (cena połączenia lokalnego)

service@pl.jura.com

od poniedziałku do piątku w godz. 9.00 – 17.00

JURA Poland Sp. z o.o.

Puławska 366

02-819 Warszawa

Polska

Adres Działu Dystrybucji:

JURA Poland Sp. z o.o.

Puławska 366

02-819 Warszawa

Polska

lub przez inny autoryzowany przez JURA serwis firmy JURA (patrz www.jura.com).

International guarantee for all other countries

For this machine, which was designed and built for domestic use, JURA AG offers to the end customer, in addition to the rights of guarantee from the retailer, a manufacturer's warranty with the following terms and conditions:

25 months from the date of initial purchase

- 1 For products which are subject to selective distribution, the manufacturer's warranty shall only apply if the JURA machine was purchased at an authorised JURA specialised dealer.
- 2 JURA shall remedy all defects within the warranty period. JURA shall decide whether to remedy the defect by repairing the machine, replacing defective parts or replacing the machine. The performance of warranty services shall not cause the warranty period to be extended or restarted. Replaced parts shall become the property of JURA.
- 3 A warranty service is not applicable for damage or defects caused by incorrect connection, incorrect handling or transport, repair attempts or modifications by unauthorised persons or non-compliance with the instructions for use. In particular, the warranty shall be void if JURA's operating or maintenance instructions are not followed or if maintenance products other than JURA water filters, JURA cleaning tablets or JURA descaling tablets are used which do not correspond to the original specifications. Wearing parts (e.g. seals, grinding discs, valves) are excluded from the warranty, as is damage caused by foreign bodies entering the grinder (e.g. stones, wood, paper clips).
- 4 The sales receipt, specifying the purchase date and machine type, must be provided as evidence of warranty claims. In order to simplify the process, the sales receipt should also include the following information where possible: name and address of the customer and serial number of the machine.
- 5 If the end customer is a company or a legal person, or if the machine is not used in a domestic environment, the manufacturer's warranty is valid for 12 months.
- 6 Guarantee and service is available in all countries where this product is officially distributed by JURA. In countries where JURA does not distribute the product, please contact JURA International Headquarters.

JURA International Headquarters, Switzerland

Homepage: www.jura.com
Phone number: +41 62 389 82 33
Fax: +41 62 389 81 37
E-Mail: export@jura.com
Address: JURA Elektorapparate AG
Ka eeweltstrasse 10
4626 Niederbuchsiten
Switzerland

